

## CADSOL MACROS – INSTRUKCJA INSTALACJI I OBSŁUGI.

Paczka makr CADSOL Macros zawiera dwa makra, napisane w języku Visual Basic:

a) *CADSOL Hide/Show* – służące do chowania i pokazywania w przestrzeni roboczej całych zbiorów elementów, takich jak:

- Punkty
- Linie
- Krzywe
- Szkice
- Powierzchnie
- Płaszczyzny
- Układy współrzędnych
- Więzów złożeniowych (nowa funkcjonalność)

Jest to rozwinięte rozwiązanie, które udostępniane było w grudniu 2019.

b) *Add New Parameter Set* – służące do dodawania nowego set'u parametrów w parcie, co pozwala porządkować i organizować parametry użytkownika w:

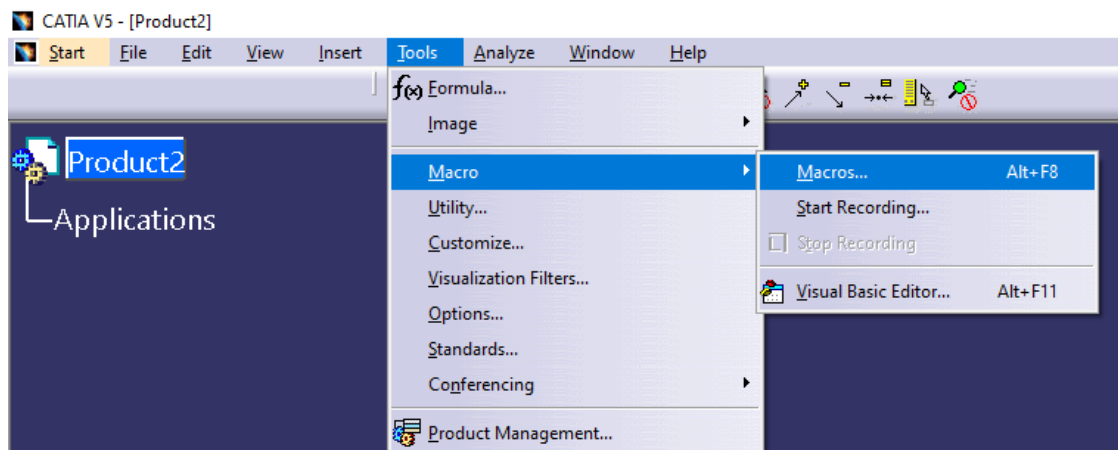
- węzłe parametrów części
- Body
- Geometrical Set

Darmowa licencja użytkowania wygasa wraz z dniem 31.12.2021.

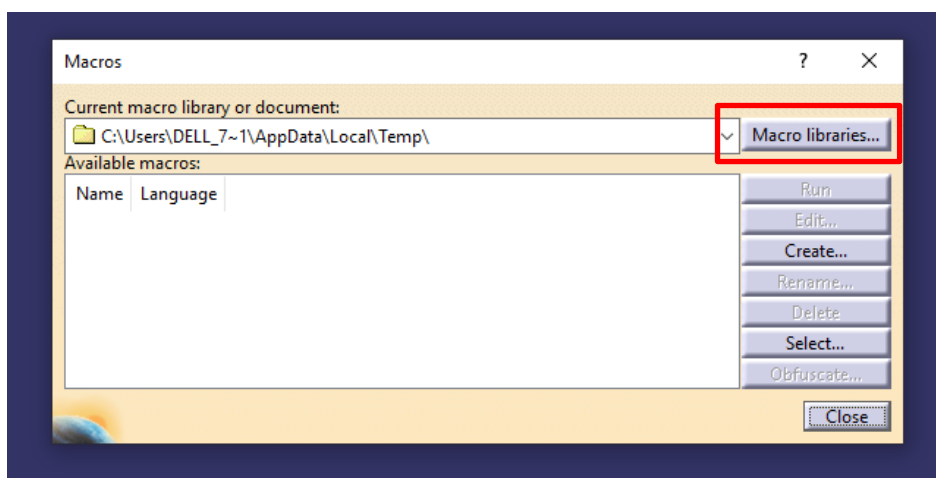
## INSTALACJA

UWAGA! Jeśli nie jesteś zainteresowany makrem *Add New Parameter Set*, a masz już zainstalowany *CADSOL Hide/Show*, to wystarczy w folderze C:\CATIA\_Macros\_from\_CADSOL podmienić plik CADSOL Hide-Show Form.exe na ten zawarty w najnowszej paczce. Niżej pełna instalacja obu makr:

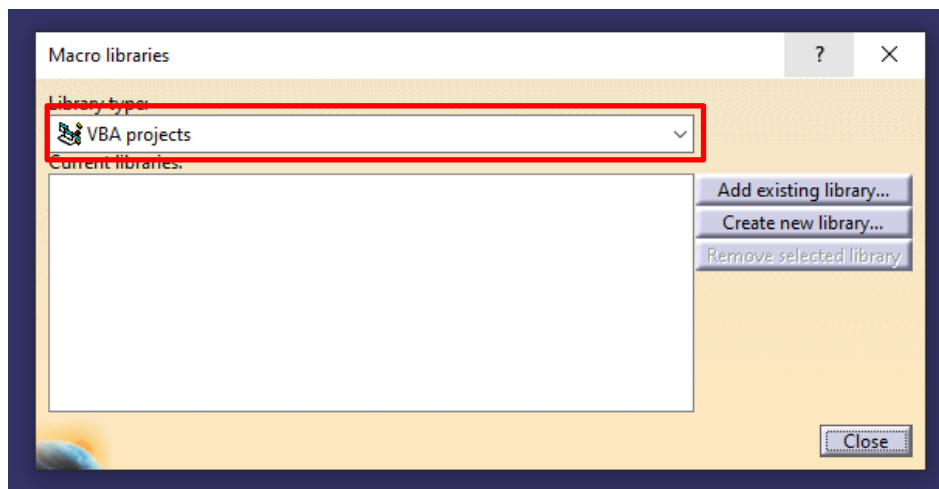
1. Umieść folder „CATIA\_Macros\_from\_CADSOL” bezpośrednio na dysku C.
2. Dodawanie biblioteki makr:
  - a. Otwórz program CATIA.
  - b. Przejdź do: Tools -> Macro -> Macros...



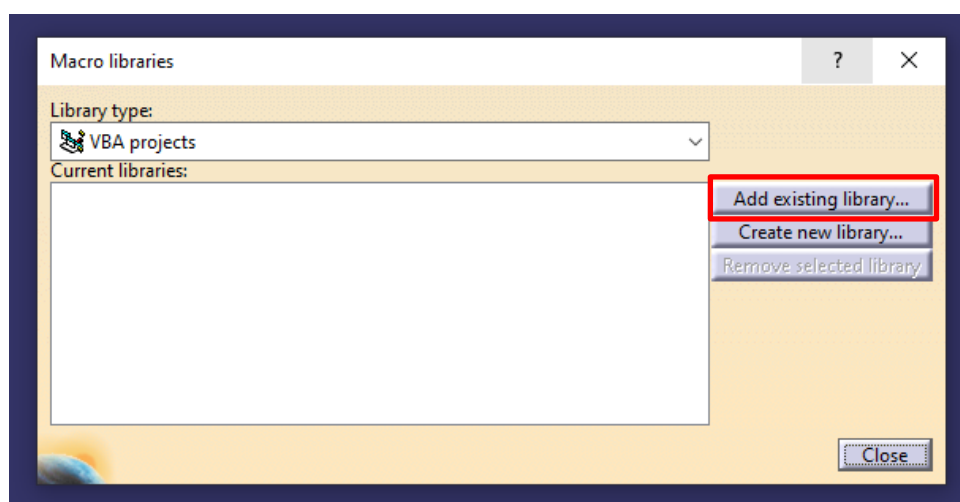
- c. Kliknij przycisk „Macro libraries...”



- d. Z listy „Library type:” wybierz „VBA Projects”

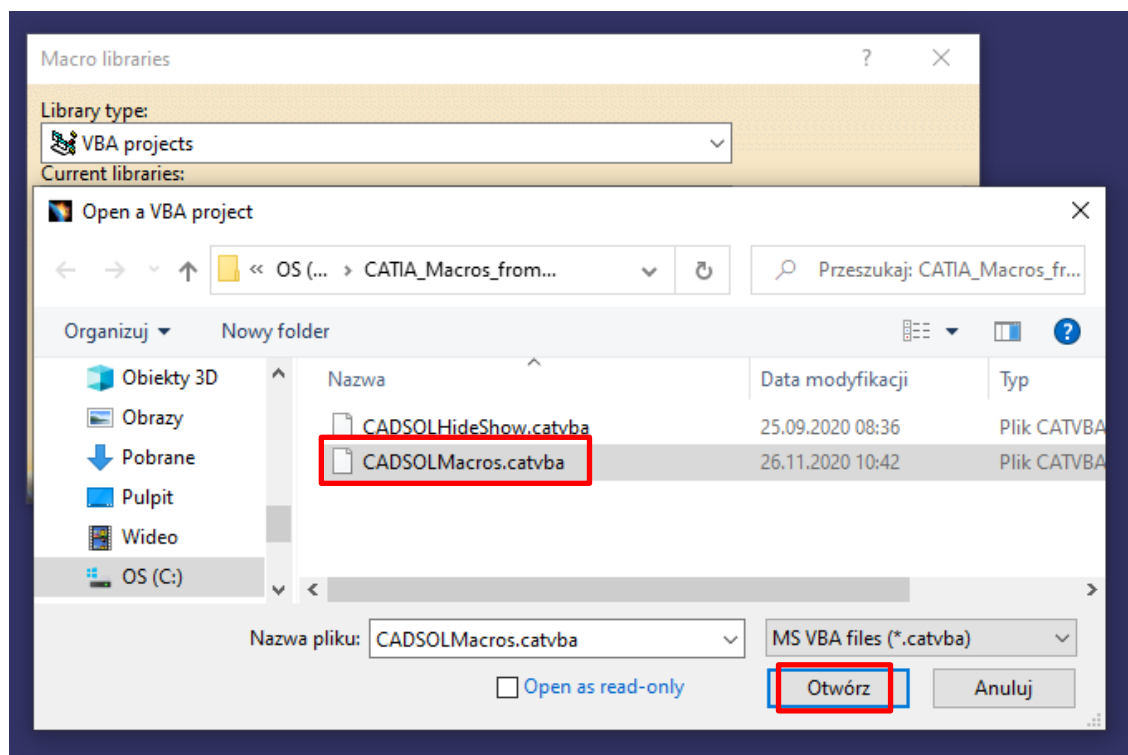


e. Kliknij przycisk “Add existing library...”

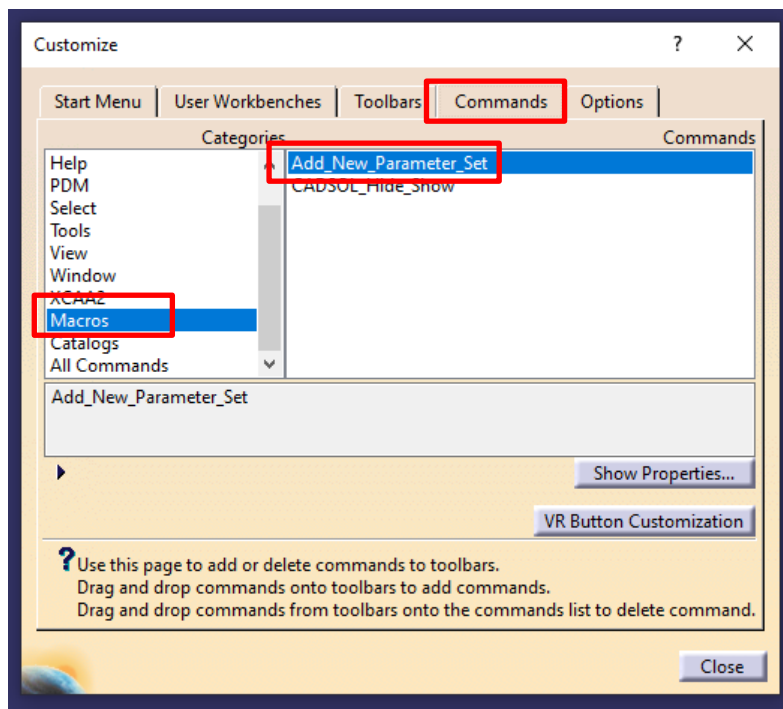


f. Wybierz plik

“C:\CATIA\_Macros\_from\_CADSOL\CADSOLMacros.catvba”

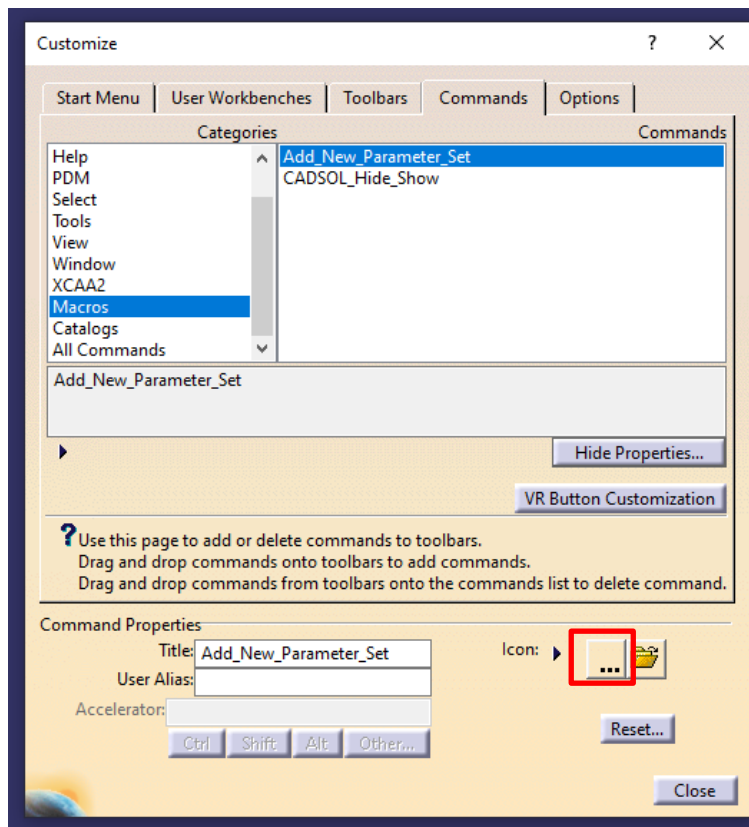


- g. W okienku „Macro libraries” kliknij przycisk „Close”
  - h. Podobnie zamknij okienko „Macros”.
3. Dodawanie ikony do paska:
- a. Przejdź do modułu, w którym chcesz używać narzędzia:
    - *CADSOL Hide/Show* jest dedykowany głównie do modułów pracujących z plikami CATProduct jak np. Assembly Design, czy DMU Space Analysis, ale będzie również działać z plikami CATPart;
    - *Add New Parameter Set* jest dedykowany tylko do pracy z plikami CATPart.
  - b. Przejdź do: Tools -> Customize -> zakładka Commands.
  - c. Na liście z lewej strony znajdź i zaznacz „Macros”
  - d. Na liście z prawej strony zaznacz odpowiednie makro

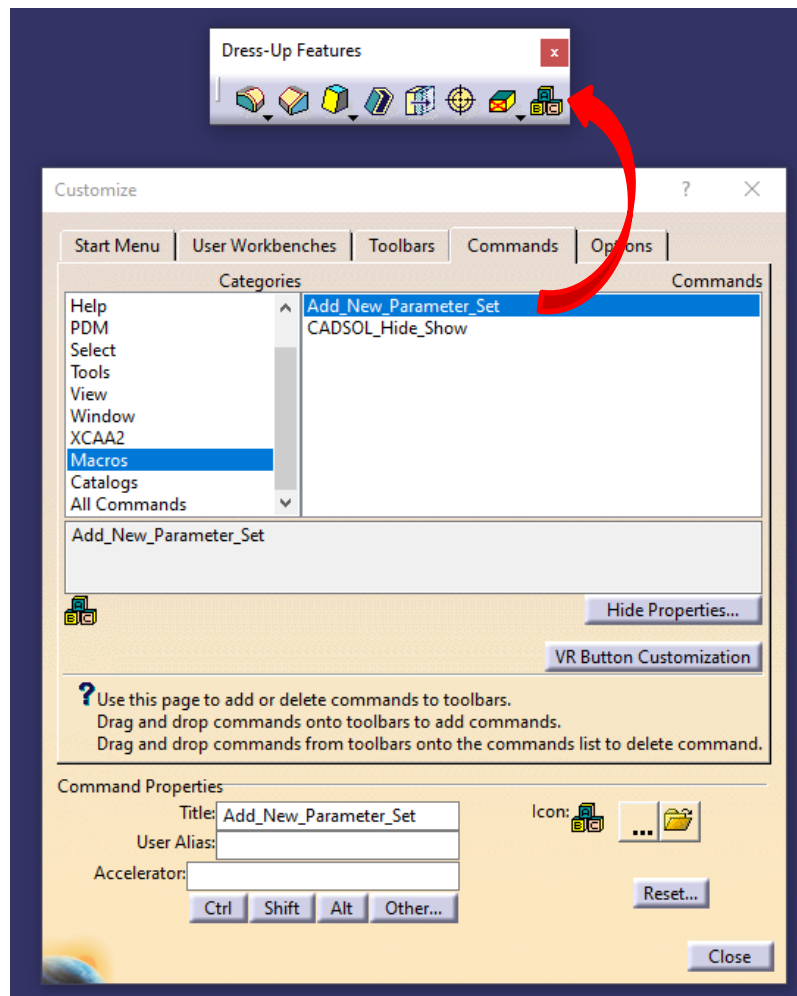


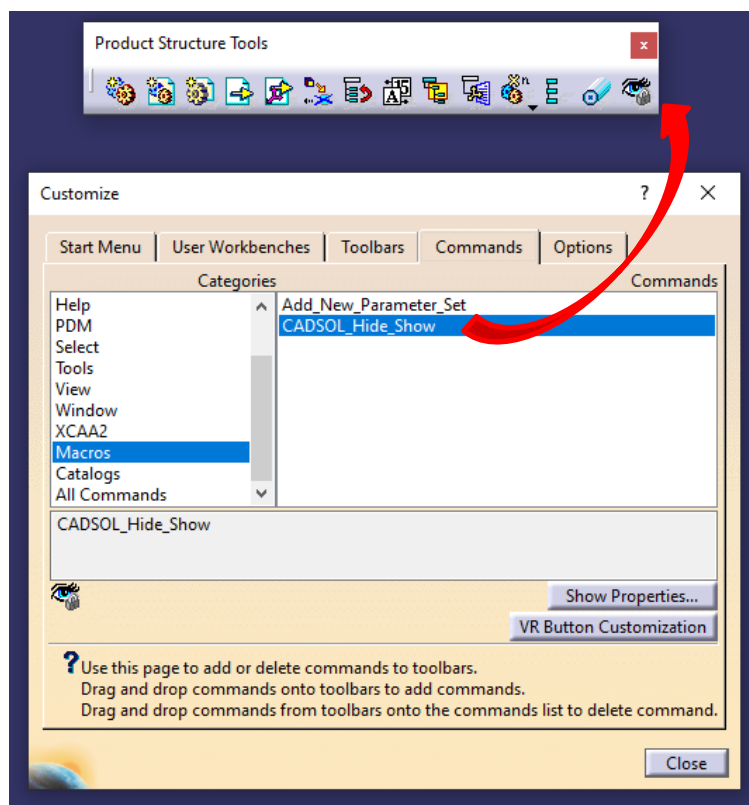
e. Pod listą kliknij przycisk „Show Properties...”

f. Kliknij w przycisk z trzema kropkami.



- g. Wybierz ikonę dla narzędzia (w wersji V5-6R2018 wybrane tutaj ikony znajdują się na stronie 3 i 22)
- h. Metodą Drag & Drop przeciągnij makro na odpowiedni pasek (UWAGA! Nie da się dodać ikony do paska „View”).



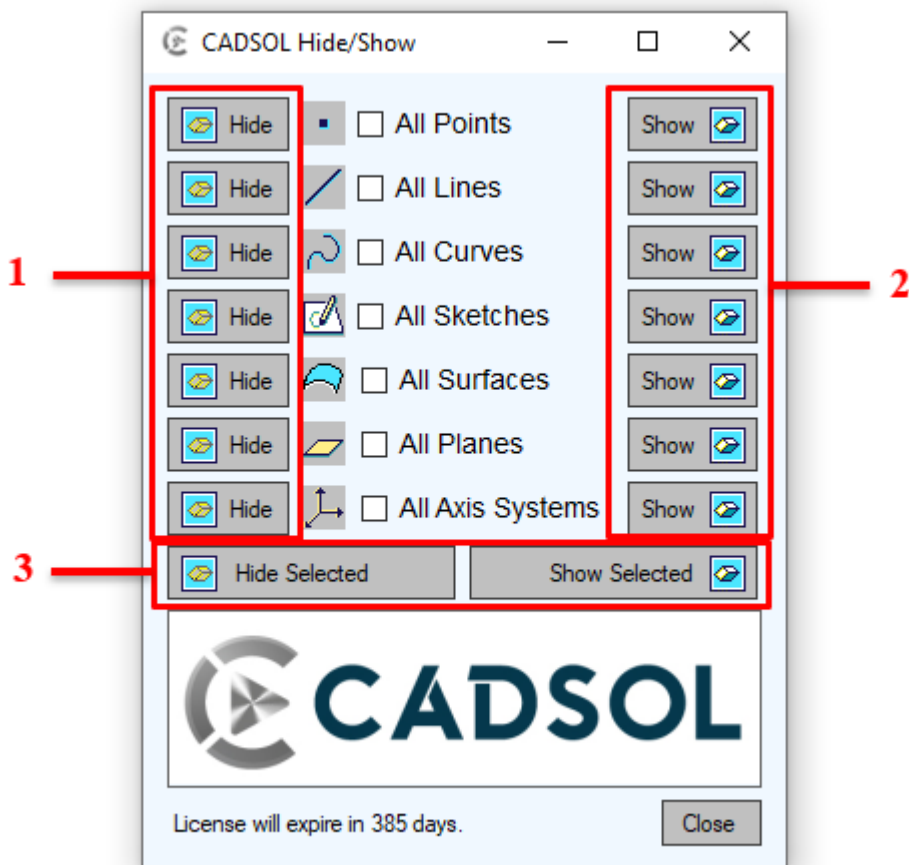


- i. Zamknij okno „Customize”
4. Po kliknięciu ikony pojawi się narzędzie, z którego można już korzystać.

**UWAGA!** Pracując z dwoma lub więcej monitorami okno otworzy się na głównym monitorze. Nie używać narzędzia mając otwartych kilka okien programu CATIA, lub nie mając uruchomionego programu CATIA w ogóle.

## INTERFEJS I OBSŁUGA

### 1. CADSOL Hide/Show



1 – Przyciski chowania zbiorów; 2 – przyciski pokazywania zbiorów; 3 – przyciski chowania i pokazywania zaznaczonych zbiorów.

**Przyciski chowania zbiorów** – po wciśnięciu przycisku Hide leżącego np. obok zbioru „All Sketches” CATIA znajdzie i schowa wszystkie obecne w oknie szkice.

**Przyciski pokazywania zbiorów** – po wciśnięciu przycisku Show leżącego np. obok zbioru „All Planes” CATIA znajdzie i pokaże wszystkie obecne w oknie płaszczyzny.



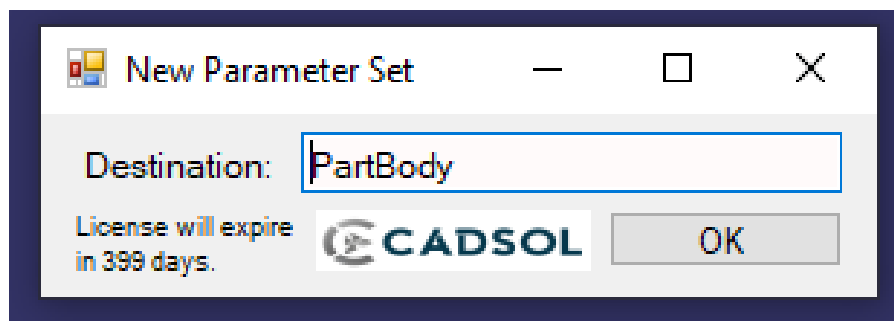
**Przyciski chowania i pokazywania zaznaczonych zbiorów** – po wciśnięciu przycisku „Hide selected” CATIA wyszuka i schowa wszystkie zaznaczone powyżej zbiory elementów.

2. Add New Parameter Set – narzędzie to można uruchomić tylko w momencie, gdy w oknie CATIA otwarty jest plik CATPart (niemożliwe jest uruchomienie modyfikując parta kontekstowo w złożeniu). Docelowym elementem może być:
  - a. Set parametrów
  - b. Body
  - c. Geometrical Set

Zaznaczając element docelowy można jednak, oprócz powyższych elementów, zaznaczyć również parta, co spowoduje wstawienie set’u do głównego set’u parametrów w części.

Jeśli w momencie uruchomienia makra zaznaczony jest jeden z powyższych elementów, to zostanie on automatycznie ustawiony jako element docelowy, w przeciwnym razie uruchomiona zostanie procedura zaznaczania.

Procedura zaznaczania uruchamia podczas uruchamiania, tak jak napisano powyżej, jak również można ją uruchomić poprzez kliknięcie w polu Destination. W jej trakcie w tym polu pojawi się napis „Selecting...”.



Po wybraniu elementu docelowego wystarczy zatwierdzić przyciskiem OK.

Czasem po utworzeniu dany Parameter Set nie jest widoczny. Jeśli nie widać efektu, należy ręcznie utworzyć nowy parametr. Parameter Set powinien się pokazać w drzewie.